

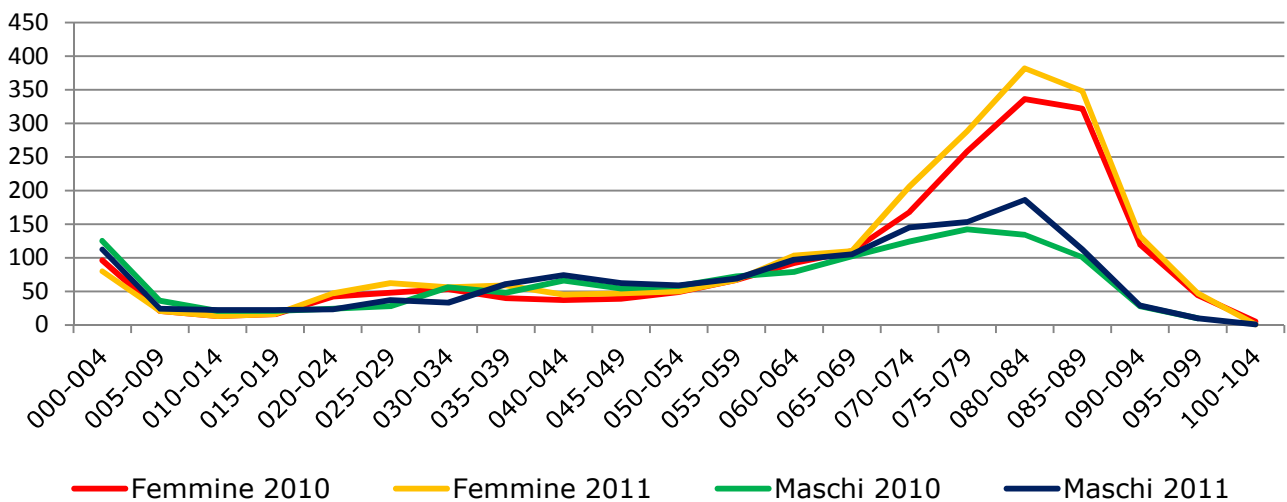
INCIDENTI DOMESTICI OVER 65

Anni 2010 e 2011

Dall'analisi delle SDO relative agli anni 2010 e 2011 è emerso che nell'ASL di Brescia sono stati effettuati rispettivamente 2.004 e 2.255 ricoveri ordinari correlati all'ambiente domestico per un totale di 15.872 giornate di ricovero e una spesa pari a € 8.119.648,00 nel 2010 e 19.326 giornate e una spesa pari a € 9.458.664,00 nel 2011.

Confrontando la distribuzione del numero di ricoveri per anno, classe d'età e sesso, si osserva l'andamento riportato in Figura 1.

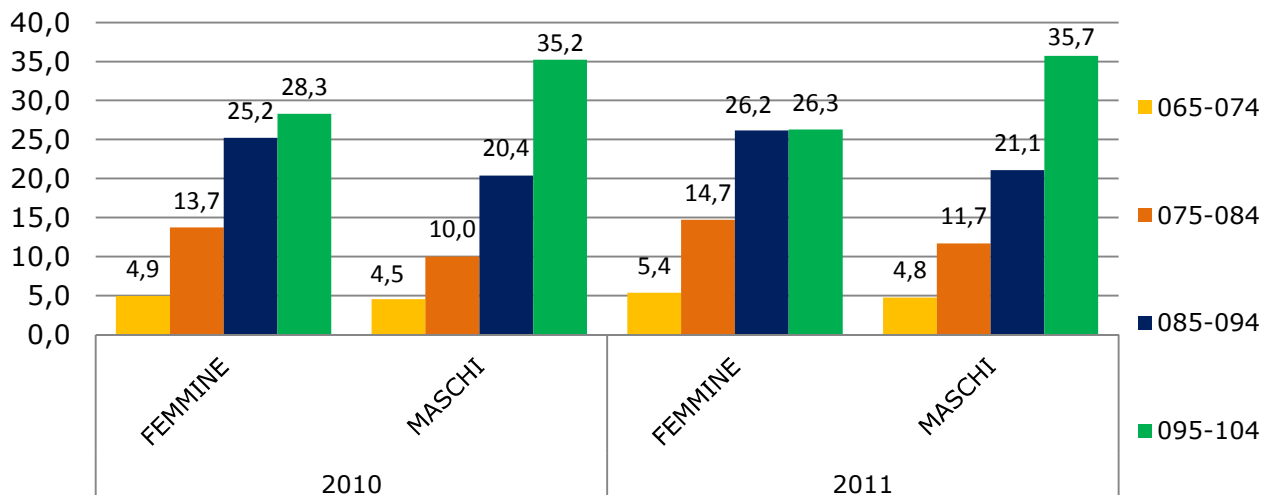
Fig 1. - Distribuzione del numero di ricoveri in base al sesso e all'età. Confronto anni 2010 e 2011. Fonte: Elaborazione dati SDO. Dipartimento P.A.C. ASL di Brescia, 2012.



In entrambi gli anni, si rileva una distribuzione con 2 picchi a 0-4 anni e un crescendo da 65 anni in poi. Mentre nel primo picco si evidenzia la medesima ripartizione tra maschi e femmine, nel secondo si nota una netta prevalenza del genere femminile.

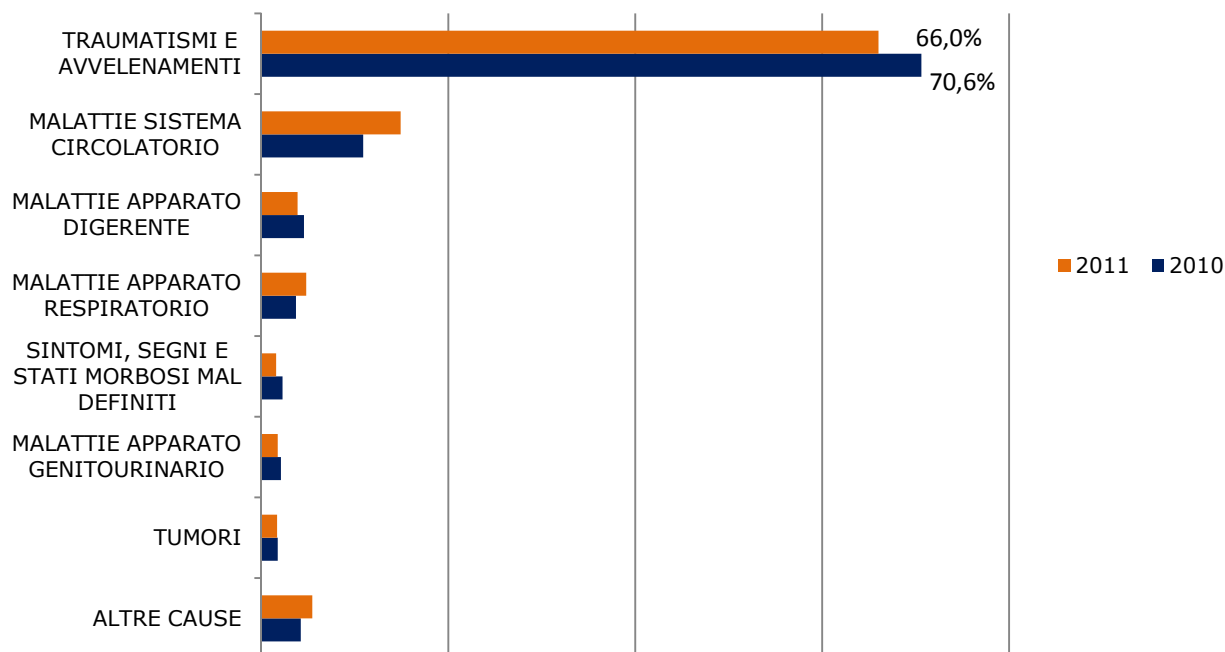
Analizzando nello specifico la classe over 65 e rapportando il numero di ricoveri alla popolazione residente della medesima fascia d'età, si osserva che i tassi di ricovero tendono ad aumentare in corrispondenza al crescere dell'età (Fig.2).

Fig.2 - Tassi incidenti domestici ogni 1000 abitanti per fascia d'età. Confronto anni 2010 e 2011. Fonte: Elaborazione dati SDO (Dipartimento P.A.C. ASL Brescia, 2012) e dati ISTAT riferiti al 1 Gennaio di ognuno dei 2 anni presi in esame.



Confrontando la percentuale delle cause di ricovero collegate all'ambiente domestico, si osserva negli anni un andamento piuttosto stabile: la diagnosi "Traumatismi ed avvelenamenti" risulta essere la maggior causa di ricovero con una netta prevalenza rispetto alle altre sia nel 2010 sia nel 2011 (Fig. 3).

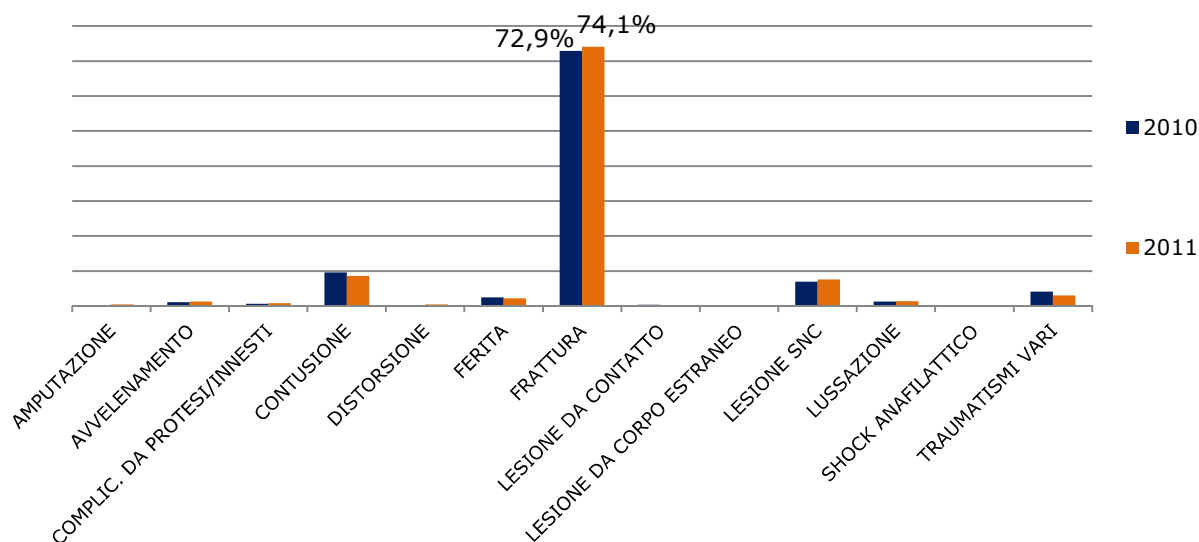
Fig.3: Distribuzione percentuale delle cause di ricovero collegate all'ambiente domestico. Classe d'età >65 anni - Confronto anni 2010 e 2011. Fonte: Elaborazione dati SDO. Dipartimento P.A.C. A.S.L. Brescia, 2012.



Il gruppo di diagnosi "Traumatismi e avvelenamenti" ha comportato 1.415 ricoveri di anziani nell'anno 2010 e 1.489 nell'anno 2011 per un totale di 10.690 giornate di ricovero e una spesa pari a € 5.979.698,00 nel 2010 e 12.014 giornate e una spesa pari a € 6.497.954,00 nel 2011.

Analizzando le diverse diagnosi associate al gruppo "Traumatismi ed avvelenamenti", raggruppandole in categorie più omogenee e confrontando le distribuzioni delle frequenze percentuali negli anni oggetto di analisi, si osserva come, in entrambi gli anni, la causa più frequente di ricovero sia da ricondurre alle fratture (Fig. 4).

Fig. 4 - Distribuzione percentuale dei ricoveri per "Traumatismi e avvelenamenti" secondo la diagnosi principale. Classe d'età >65 - Confronto anni 2010 e 2011. Fonte: Elaborazione dati SDO. Dipartimento P.A.C. A.S.L. Brescia, 2012.



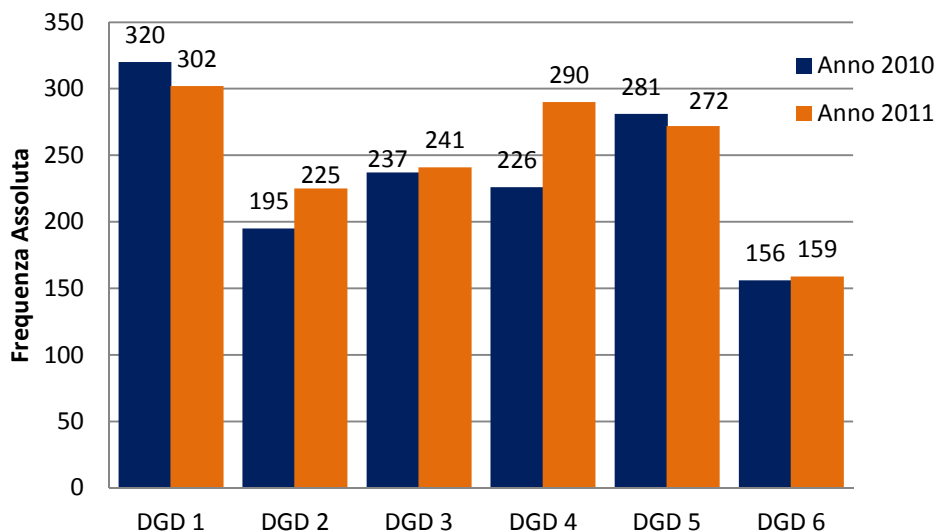
In riferimento alla frattura, attraverso un'analisi puramente descrittiva dei dati, si è cercato di osservare eventuali differenze nella distribuzione del campione in esame in base al sesso (Tab.1). Si evidenzia una netta prevalenza del genere femminile con un rapporto di circa 4/1 rispetto al genere maschile in entrambi gli anni in analisi.

SINTESI DIAGNOSI	2010		2011	
	Femmine	Maschi	Femmine	Maschi
AMPUTAZIONE	0	4	1	5
AVVELENAMENTO	11	4	13	6
COMPLICAZIONI DA PROTESI ED INNesti	4	5	8	4
CONTUSIONE	94	42	91	37
DISTORSIONE	1	3	3	3
FERITA	19	16	21	12
FRATTURA	817	214	875	228
LESIONE DA CONTATTO	2	3	2	1
LESIONE DA CORPO ESTRANEO	1	0	0	1
LESIONE SNC	63	35	72	41
LUSSAZIONE	14	4	13	7
SHOCK ANAFILATTICO	1	0	0	0
TRAUMATISMI VARI	25	33	21	24
TOTALE	1052	363	1120	369

Tab. 1 - Distribuzione numero di ricoveri secondo la diagnosi principale e il sesso. Classe d'età >65 - Confronto anni 2010 e 2011. Fonte: Elaborazione dati SDO. Dipartimento P.A.C. ASL Brescia, 2012.

Si è analizzata, inoltre, la distribuzione del numero di ricoveri per "Traumatismi e avvelenamenti" in base alla Direzione Gestionale Distrettuale (DGD) di residenza dell'anziano infortunato e si è ottenuto quanto descritto nel grafico seguente (Fig. 5).

Fig. 5 – Distribuzione numero di ricoveri per "Traumatismi e avvelenamenti" per DGD. Classe d'età >65. Confronto anni 2010 e 2011. Fonte: elaborazione dati SDO. Dipartimento P.A.C. A.S.L. Brescia, 2012.



Ad eccezione della DGD 4 nella quale nel 2011 si è registrato un incremento evidente del numero di ricoveri, il numero di ricoveri per "Traumatismi e avvelenamenti" nelle singole DGD è tendenzialmente simile nei due anni di riferimento. In entrambi gli anni, la DGD in cui si è verificato il maggior numero di incidenti è la n. 1 (Brescia), con il 22,6% degli incidenti occorsi nell'anno 2010 e il 20,3% di quelli del 2011.

Per poter effettuare dei confronti, si è reso necessario pesare i dati assoluti in base alla popolazione di residenza. Per ciascuna DGD si sono calcolati i tassi grezzi rapportando il numero di incidenti e il numero di giornate di ricovero effettuate nel periodo di riferimento con la popolazione residente del medesimo territorio. I grafici successivi (Fig. 6 e 7) sintetizzano quanto emerso.

Fig. 6 – Tasso ricoveri per ID ogni 1000 abitanti per DGD. Classe d'età >65. Confronto anni 2010 e 2011. Fonte: Elaborazione dati SDO (Dipartimento P.A.C. ASL Brescia, 2012) e dati ISTAT riferiti al 1 Gennaio di ognuno dei 2 anni presi in esame.

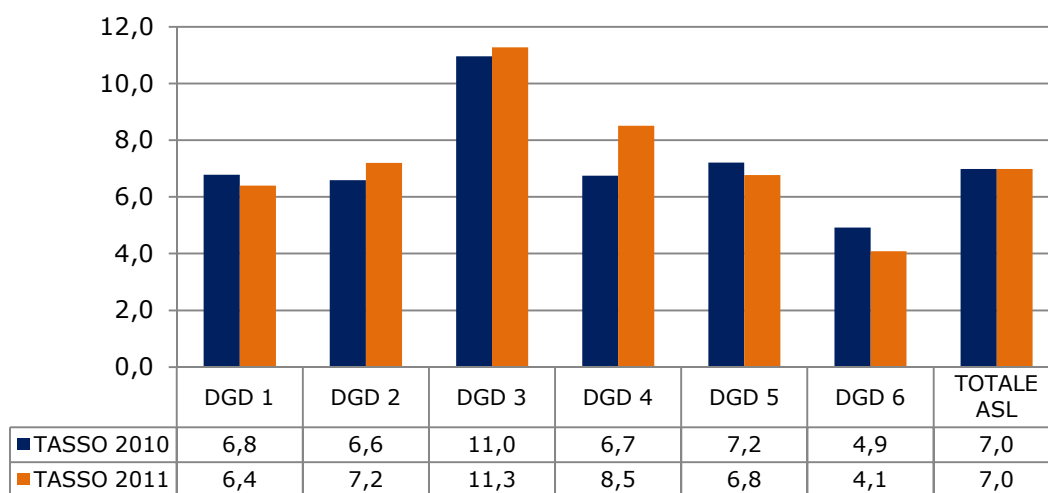
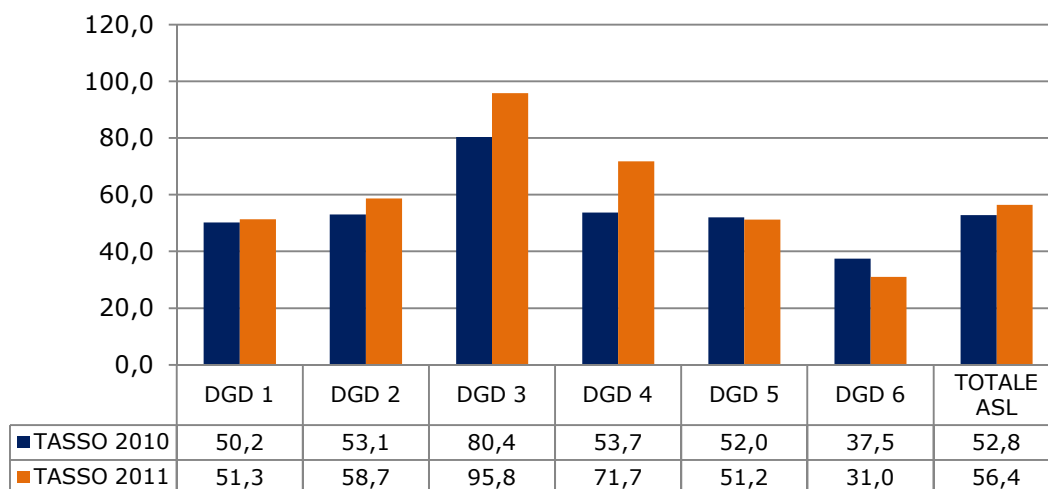


Fig. 7 – Tasso giornate di ricovero per ID ogni 1000 abitanti per DGD. Classe d'età >65. Confronto anni 2010 e 2011. Fonte: Elaborazione dati SDO (Dipartimento P.A.C. ASL Brescia, 2012) e dati ISTAT riferiti al 1 Gennaio di ognuno dei 2 anni presi in esame.



A differenza di quanto si è osservato dall'analisi delle frequenze assolute, è la DGD 3 per entrambi gli anni in analisi ad avere i tassi più elevati di tutta l'ASL sia relativamente al numero di ricoveri per incidente domestico sia per la durata degli stessi.