

PIANO SIN 2013
Dipartimento di Prevenzione Veterinario

Presentazione dei dati emersi
dalle indagini sul latte di capra

ASL Brescia – Sito CAFFARO
Criteri di pianificazione

- Matrice da prelevare: latte ovi-caprino
- Richiesta: individuazione di n. 28 allevamenti ovicaprini, rientranti nel buffer di 10 km dal sito Caffaro, disposto dal MinSal – NB: la selezione di allevamenti posti nel territorio DV4 è legata alla presenza nel Comune di Passirano di una discarica della Caffaro in località Vallosa.
- Criteri di selezione delle aziende :
 - Animali alimentati esclusivamente al pascolo o con foraggi e/o mangimi prodotti nell'area considerata
 - Aziende con management rispettoso delle buone pratiche agronomiche
- Esecuzione a decorrere dal 01/02/2013 al 31/12/2013

PANNELLO DELLE ANALISI RICHIESTE
(Laboratori IZS di Brescia e Teramo)

- Idrocarburi Policiclici Aromatici
- Metalli (arsenico, cadmio, cromo, piombo, mercurio, manganese, nichel, tallio)
- **Diossine e furani**
- **PCB Non Diossina-Like (6 congeneri)**
- **PCB Diossina-Like**

Riferimenti normativi comunitari
per PCB, PCB-DL e PCDD/F - 1

Reg. (CE) 1881/06

- **tenori massimi nei prodotti alimentari**

Reg. (CE) 1883/06

- metodi di campionamento e analisi per PCB e diossine

Latte e pbl

- PCB NDL (6 cong)
 - 40 ng/g di grasso
- Somma PCB-DL e PCDD/F TEQ
 - 5,5 pg/g di grasso
- Somma PCDD/F TEQ
 - 2,5 pg/g di grasso

Riferimenti normativi comunitari
per PCB, PCB-DL e PCDD/F - 2

Raccomandazione della Commissione
del 3 dicembre 2013

2013/711/UE

definizione dei livelli di azione

Latte e pbl

PCDD/F (OMS-TEQ) – 1,75 pg/g di grasso
PCB diossina -simili (DL) – 2,00 pg/g di grasso

Letture dei risultati

- 28 aziende sottoposte a campionamento
 - 3 Non Conformi per tenore massimo di PCDD/F+PCB DL (OMS-TEQ)
 - 23 Conformi ma superiori al livello di azione per PCB diossina-simili
 - 2 pienamente conformi

N.B.: secondo disposizioni del Reg. 1883/06, la lettura del parametro tenore massimo è stata effettuata tenendo conto dell'incertezza di misura estesa massima applicata al livello limite superiore per il parametro considerato, mentre per la lettura del livello di azione è stato considerato il valore limite superiore tal quale, espresso nel rapporto di prova

Aziende non conformi e provvedimenti - 1

1) Az. Agr. Svanera Elisa – Brione

- n. capi: caprini – n. 16
bovini – n.5
avicoli – n. 60 (polli, galline, anatre, oche, tacchini)
- azienda agrituristica;
- vincolo sanitario degli animali destinati alla produzione di alimenti presenti in azienda (caprini, avicoli, bovini, in quanto alimentati con produzioni locali) con divieto di macellazione, movimentazione e commercializzazione se non previa valutazione e autorizzazione ASL;
- effettuato campionamento di muscolo di pollo (capi allevati in ambito confinato, con alimentazione a base di granturco) - Esito conforme
- effettuata georeferenziazione dei campi a foraggio più distanti dall'azienda
- fornite specifiche informazioni relativamente al significato del tipo di contaminazione rilevata con le indagini effettuate

Aziende non conformi e provvedimenti - 2

2) Az. Agr. Franzoni Miriam – Brescia San Polo

- n. capi: caprini – n. 11
- caratteristica: capre al pascolo sulle sponde del laghetto di pesca sportiva gestito dalla FIPS
- vincolo sanitario dei caprini presenti in azienda con divieto di macellazione, movimentazione e commercializzazione se non previa valutazione e autorizzazione ASL;
- fornite specifiche informazioni relativamente al significato del tipo di contaminazione rilevata con le indagini effettuate

Aziende non conformi e provvedimenti - 3

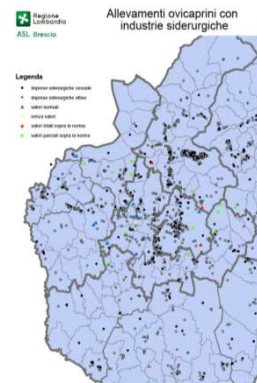
3) Az. Agr. Maddalena di Rossi Vittorio - Nave

- n. capi: caprini – n. 26
- vincolo sanitario dei caprini presenti in azienda con divieto di macellazione, movimentazione e commercializzazione se non previa valutazione e autorizzazione ASL;
- fornite specifiche informazioni relativamente al significato del tipo di contaminazione rilevata con le indagini effettuate

Aziende oltre il livello di azione per PCB DL - provvedimenti

- Fornite specifiche informazioni relativamente al significato del tipo di contaminazione rilevata con le indagini effettuate
- Ulteriori indagini epidemiologiche ancora in corso

COMUNE	PCB NL (6 congeni) (ng/g grasso)	Limite (max) (ng/g grasso)	Valore considerato	TEQ TEQ PCDF (DL, dim. sup.) (pg/g grasso)			TEQ TEQ PCDF (DL, dim. sup.) (pg/g grasso)			TEQ TEQ PCDF (DL, dim. sup.) (pg/g grasso)		
				Deficit (o solo limite di azione)	Deficit (o solo limite di azione)	Deficit (o solo limite di azione)	Deficit (o solo limite di azione)	Deficit (o solo limite di azione)	Deficit (o solo limite di azione)	Deficit (o solo limite di azione)	Deficit (o solo limite di azione)	Deficit (o solo limite di azione)
BERGAMO	11,1	3,80	7,48	0,36	1,25	0,47	0,79	3,42	1,32	2,1	2,1	
BRESCIA	11,72	3,80	7,80	0,03	0,7	0,38	0,44	3,72	2,25	3,47	3,47	
CASTELFRANCO	17,72	5,87	12,1	1,76	1,12	0,43	0,89	0,89	0,95	3,17	3,48	
COMO	20,5	5,15	10,35	0,03	1,02	0,38	0,44	0,95	3,17	3,48	3,48	
COSENZA	20,46	3,5	10,44	0,03	0,47	0,39	0,79	0,7	0,83	0,87	0,87	
CREMONA	20,70	0,47	13,42	0,36	0,58	0,22	0,36	0,33	3,17	3,17	3,17	
FERRARA	14,48	4,47	5,79	0,03	0,8	0,22	0,36	3,11	1,38	2,13	2,13	
GENOVA	28,80	8,73	18,13	0,44	0,52	0,17	0,32	2,95	1,44	1,81	1,81	
IMPERIA	12,70	4,2	6,50	0,07	0,52	0,17	0,32	3,1	1,47	1,70	1,70	
INTRA	38,70	12,43	26,34	12,75	2,23	0,85	1,38	20,38	8,25	10,12	10,12	
LEGNANO	13,63	4,47	6,71	0,13	1,07	0,4	0,87	0,87	0,86	1,33	1,33	
MONZA	31,70	17	34,15	11,12	1,12	0,58	0,94	26,14	0,89	0,89	0,89	
NOVARA	23,28	7,42	15,67	0,89	0,89	0,38	0,43	3,08	1,39	2,10	2,10	
PARMA	1,34	2,70	5,35	0,07	0,86	0,26	0,42	2,75	1,07	1,69	1,69	
PIACENZA	30,58	11,43	28,75	0,88	1,35	0,51	0,84	18,19	3,89	4,89	4,89	
RAVENNA	16,62	5,48	11,33	0,07	1,47	0,36	0,81	4,14	1,62	2,12	2,12	
REGGIO EMILIA	17,42	5,72	11,13	0,33	1,91	0,38	0,63	5,32	2,88	3,24	3,24	
ROVERETO	22,08	13,52	28,34	0,13	2,73	0,88	1,17	7,04	2,79	4,26	4,26	
SALERNO	12,88	3,80	8,11	0,07	0,88	0,28	0,42	1,71	1,28	1,48	1,48	
SARDEGNA	11,10	3,71	7,48	0,36	0,43	0,17	0,36	3,81	1,51	2,1	2,1	
SESTO CALENDE	11,10	3,90	8,01	0,04	1,17	0,44	1,08	2,64	2,36	3,38	3,38	
SONDRIO	12,50	4,20	8,07	0,04	1,76	0,68	1,08	2,64	2,41	3,26	3,26	
TAVERNOSE	34,07	11,1	22,27	0,88	0,45	0,17	0,36	3,11	1,21	1,9	1,9	
TRENTO	16,50	3,50	10,45	0,08	0,86	0,22	0,42	4,88	1,83	2,68	2,68	
VERONA	8,86	3,20	6,6	0,36	1,17	0,44	0,76	3,18	1,22	1,88	1,88	
VERVALE	13,1	3,30	6,34	0,07	0,9	0,34	0,58	2,42	1,04	1,48	1,48	
VIGEVANO	18,64	6,30	13,28	0,14	0,88	0,28	0,42	0,88	1,88	3,07	3,07	
TOTALE	6,94	2,67	5,27	0,02	0,38	0,11	0,17	3,32	1,31	2,01	2,01	
Media per valore puntuali				Media per valore puntuali				Media per valore puntuali				
17,32				11,64				4,37				
								0,87				
								0,54				
								5,41				
								3,29				



Medie valori monitoraggio latte bovino presso impianti di trasformazione lattiero-caseari (prelievi in autocontrollo e ufficiali)

Medie geometriche calcolate su 34 esiti di prelievi puntuali, eseguiti tra il 2008 e il 2013 in 6 impianti di trasformazione lattiero-casearia sul territorio dell'ASL di Brescia

PDB NDL <40 ng/g	PCDD/F < 2,5 pg/g	PCB DL Racc. <2,00 pg/g	PCDD/F + PCB DL < 5,5 pg/g
3,47	0,25	0,42	1,05

CONCLUSIONI

- Il problema di contaminazione ambientale rilevato è diffuso e non correlabile alla Caffaro.
- La sicurezza alimentare è sotto controllo, grazie ai provvedimenti imposti sulle aziende non conformi, alle informazioni fornite a quelle oltre il livello di azione.
- Il latte bovino di raccolta destinato all'alimentazione umana negli ultimi 5 anni è stato controllato periodicamente e sistematicamente ed è conforme.
- E' necessario prevedere ulteriori indagini epidemiologiche, anche avallate da referti analitici, per individuare le fonti di contaminazione

PROPOSTE

- Confronto posizione allevamenti e siti industriali a rischio – mappe georeferenziate
- Aziende non conformi
 - Campionamento matrici alimenti animali
 - Laghetto pesca sportiva azienda Franzoni – zona San Polo
 - Campionamento ciprinidi (alimentazione e tempo di permanenza)
 - Previo coinvolgimento Presidenza dell'associazione Pesca Sportiva, Comune, altri Enti interessati