

AiFOS LIBERA DAL FUMO

Policy antifumo



INTRODUZIONE

Una azienda che promuove salute si basa su lavoratori sani in un ambiente favorevole, promuove un'immagine positiva e attenta ai bisogni del personale e migliora il clima aziendale. Una delle aree di intervento riconosciute come prioritarie nell'ambito dei **programmi di promozione della salute (WHP)** a cui **AiFOS** ed **Aifos Service** hanno aderito è la prevenzione e il contrasto all'abitudine tabagica, l'avvio dei fumatori a corretti ed efficaci metodi di disassuefazione, il loro supporto nella fase di follow-up e la prevenzione delle eventuali "ricadute".

L'iniziativa si colloca inoltre all'interno delle politiche del Network AiFOS volte alla realizzazione delle azioni correlate alla responsabilità sociale d'impresa e, in particolare alla realizzazione del **goal n. 3 "salute e benessere" dell'Agenda 2030**.

Alcuni dati

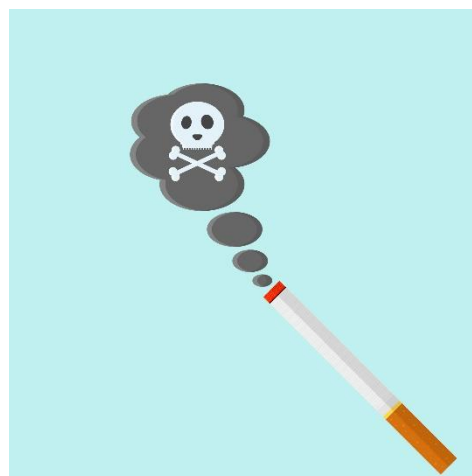
In Italia, la maggioranza degli adulti 18-69enni non fuma (57%) o ha smesso di fumare (18%), ma 1 italiano su 4 fuma (25%). Il consumo medio giornaliero è di circa 12 sigarette, tuttavia quasi un quarto dei fumatori ne consuma più di un pacchetto.

Danni causati dal fumo

L'abitudine al fumo di tabacco (tabagismo) rappresenta uno dei maggiori problemi di sanità pubblica nel mondo: l'Organizzazione mondiale della sanità (Oms) ritiene che sia responsabile di 8 milioni di decessi l'anno fino al 2030. Oltre al tabacco, una sigaretta contiene molti componenti, più di **4000 sostanze chimiche** che si sprigionano per effetto della combustione. Una delle più pericolose è il catrame che contiene sia sostanze cancerogene che si depositano nel polmone e nelle vie respiratorie, sia sostanze irritanti che favoriscono infezioni, bronchite cronica ed enfisema. La nicotina, inoltre, è un alcaloide che influenza i sistemi cardiovascolare e nervoso e induce dipendenza.

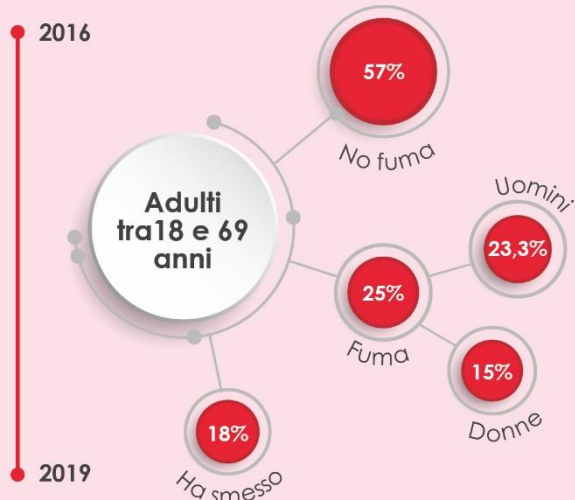
Il fumo di sigaretta rappresenta il **principale fattore di rischio per i tumori** (è fortemente associato a quelli del polmone, del cavo orale e gola, esofago, pancreas, colon, vescica, prostata, rene, seno, ovaie e ad alcuni tipi di leucemie) e per le **malattie respiratorie** non neoplastiche, come la broncopneumopatia cronica ostruttiva (Bpco); è inoltre uno dei più importanti fattori di rischio cardiovascolare (ipertensione, ictus e infarto). Il fumo ha un impatto negativo sul sistema riproduttivo sia dell'uomo che della donna in quanto riduce la fertilità e deve essere totalmente evitato in fasi della vita quale ad esempio la gravidanza, per i molti effetti nocivi sul feto, rischio di basso peso alla nascita, aborti spontanei e altre complicanze. I danni fisici dovuti al fumo di tabacco sono legati a diversi fattori: età di inizio, numero di sigarette fumate quotidianamente, numero di anni di fumo, inalazione più o meno profonda.

Il fumo è inoltre la **seconda causa a livello mondiale di morti premature o disabilità**. In Italia, nell'intervallo temporale 2007-2017, pur con un decremento del 9,9%, l'abitudine tabagica si conferma il primo dei principali dieci fattori di rischio per morte prematura e anni vissuti in disabilità.



Dati

Cosa si fuma?



Tra chi ha 14 anni
fuma il 19%

Consumo medio giornaliero
12 sigarette, ma 1/4 consuma più di un pacchetto



83%
Sigarette



14%
Tabacco trinciato



3%
Sigaretta elettronica



Quanti decessi per fumo?

Il tabacco provoca più decessi di alcool, AIDS, droghe, incidenti stradali, omicidi e suicidi messi insieme



Mondo

2020: 6 milioni di decessi all'anno
2030: si arriverà a 8 milioni di decessi all'anno



Europa

700.000 morti all'anno (una cifra pari all'intera popolazione delle città di Bologna e Firenze insieme)



Italia

Dalle **70.000** alle **83.000** morti all'anno
25% tra coloro che hanno **tra 35 e 65 anni di età**



Milioni di cittadini UE soffrono di malattie correlate al fumo

* Dati OMS

Fumo passivo



Locali pubblici e luoghi di lavoro

9 su 10 dichiarano che il divieto è sempre o quasi **sempre rispettato**

Ambienti domestici

16 intervistati **su 100** dichiarano che **nella propria abitazione è ammesso fumare**



Fumo al volante



4-5 minuti

→ 5 km

3 persone su 10 lasciano il volante con entrambe le mani per accendere la sigaretta mentre il veicolo è in movimento.
216 metri sono percorsi **senza guardare la strada**

Il fumo è il principale fattore di rischio per:



Tumori
(polmone, cavo orale, gola, esofago, pancreas)



Malattie cardiovascolari
(ipertensione, ictus, infarto)



Malattie respiratorie
(broncopneumopatia)



Morte prematura e anni vissuti in disabilità



20 sigarette al giorno riducono di circa 4-6 anni la vita media di un giovane che inizia a fumare a 25 anni

FONTI

Indagine PASSI - 2016-2019 - EPI-Centro
Rapporto del Ministero della Salute sul tabagismo 2018
Rapporto ISTAT 2016



In Italia al fumo sono attribuibili 85.000 decessi/anno per tumore polmonare o BPCO, per altri tumori legati al tabacco, per malattie cardiovascolari, ecc.

- il 25% dei fumatori muore nella mezza età (35-69 anni)
- il fumo attivo e passivo sono direttamente nocivi sull'apparato cardiovascolare

Smettere di fumare è l'intervento NON farmacologico più efficace per la prevenzione delle patologie correlate

PERCHÉ VOGLIAMO UN AMBIENTE DI LAVORO LIBERO DAL FUMO

I dati scientifici dimostrano come le aziende in cui si attua una chiara **politica "smoke-free"** hanno una **minor prevalenza di fumatori tra il personale**. I dipendenti di aziende senza fumo hanno infatti periodi di astensione dal fumo più lunghi, riducono il grado di dipendenza da nicotina e hanno maggiori probabilità di successo nei loro tentativi di cessazione. A questo si aggiungono tutti i benefici della creazione di contesti e sistemi che rafforzano l'applicazione delle leggi e delle norme sulla protezione dai danni da fumo e l'adozione di atteggiamenti utili alla salute.

Le ricadute delle modifiche di contesto connesse a questo progetto, se adeguatamente comunicate, potranno inoltre avere **effetti positivi sulla salute di tutta la comunità**, visti il ruolo e l'autorevolezza riconosciuti al Network AiFOS nel campo della promozione della salute e considerati i numerosi contatti che essa ha quotidianamente con i cittadini.

In collaborazione con la CIIP, Consulta Interassociativa Italiana della prevenzione, AiFOS da anni aderisce alle campagne promosse da TOBACCOENDGAME, Alleanza per un'Italia senza tabacco. (Per maggiori info: <https://tobaccoendgame.it/>)

L'attuazione di questa policy rappresenta per il Network AiFOS un forte impegno e richiede la collaborazione di tutto il personale nel cambiamento culturale e nella fase applicativa.



OBIETTIVI E BENEFICI

Questa policy permette di:

1. avere un'azienda **"libera dal fumo"** in tutti i suoi spazi di pertinenza;
2. **tutelare la salute** e la sicurezza di tutti;
3. proporre ai fumatori la **possibilità di smettere di fumare**;
4. **ridurre il numero di fumatori** tra i dipendenti;
5. **accrescere la cultura della salute** nell'azienda;
6. sostenere il **ruolo del Network AiFOS come promotore di salute**, facendone un modello di riferimento per altre realtà riguardo alla problematica del tabagismo.

Gli obiettivi della Policy vengono perseguiti attraverso le seguenti **macroazioni** a loro volta sviluppati attraverso specifiche attività:

- **Migliorare comportamenti ed atteggiamenti** promuovendo la cessazione dell'abitudine al fumo
- Far **acquisire maggiori conoscenze e strumenti** rispetto agli effetti del fumo di tabacco sulla salute propria e di chi vive accanto ad un fumatore.
- **Aumentare la consapevolezza dei danni** legati al fumo di tabacco, dei benefici conseguenti alla cessazione dell'abitudine al fumo
- **Tutelare la salute dei non fumatori**, garantendo ambienti liberi dal fumo passivo
- **Motivare i fumatori a smettere**
- Sostenere la decisione di chi vuole smettere
- **Aiutare chi ha smesso** a rimanere non fumatore
- Fornire Supporto ai fumatori per ridurre il danno (promuovere una corretta alimentazione e una regolare attività fisica, sviluppare una maggiore cultura sulla salute, etc)



DEFINIZIONI

Ai fini di questa Policy, per "**tabacco**" si intende qualsiasi sigaretta, sigaro, pipa o altro prodotto del tabacco.

Sono ricomprese nel divieto di utilizzo all'interno dei locali del Network AiFOS anche le **sigarette elettroniche**.

DESTINATARI E TARGET

Sono destinatari dei divieti previsti da questa policy **tutti i dipendenti, collaboratori, soci, clienti, corsisti e chiunque acceda ai locali del Network AiFOS**.

DIVIETI

Divieto di Fumo

Il Network AiFOS compresi tutti i suoi **spazi interni (edifici) ed esterni** deve essere **senza fumo**.

È vietato in ogni momento l'utilizzo di prodotti del tabacco da parte dei dipendenti, visitatori, partecipanti ai corsi di formazione.

Fumare è vietato anche durante le giornate di **smartworking**, presso il luogo di lavoro individuato dal dipendente o collaboratore per lo svolgimento della propria attività, in particolare con riferimento ai momenti di videocall con colleghi e/o esterni.

Nel caso di trasferte fuori sede in cui sia necessario l'uso del mezzo privato, è fatto assoluto divieto di fumo al volante, sia in presenza che in assenza di colleghi.



Divieto di sigaretta elettronica (anche senza nicotina)

È **vietato** l'utilizzo della **sigaretta elettronica**, in tutti i locali del Network AiFOS.

L'utilizzo della sigaretta elettronica è vietato anche durante le giornate di **smartworking**, presso il luogo di lavoro individuato dal dipendente o collaboratore per lo svolgimento della propria attività, in particolare con riferimento ai momenti di videocall con colleghi e/o esterni.

Nel caso di trasferte fuori sede in cui sia necessario l'uso del mezzo privato, è fatto assoluto divieto di utilizzare la sigaretta elettronica al volante, sia in presenza che in assenza di colleghi.

VIGILANZA

La vigilanza del rispetto dei divieti è svolta dai datori di lavoro di AiFOS e di Aifos Service e dai preposti, Responsabili di servizio.

MISURE PER L'ATTUAZIONE DELLA POLICY E SOSTEGNO ALLA CESSAZIONE

Il Network AiFOS si fa carico della sensibilizzazione e della presa di coscienza dei rischi legati al fumo per i dipendenti e collaboratori.

Verranno organizzati momenti di confronto e approfondimento, in collaborazione con il Medico Competente e distribuiti opuscoli.

Per i dipendenti e i collaboratori fumatori potranno essere organizzati incontri specifici, sempre in collaborazione con il Medico Competente, al fine di supportare l'intenzione di smettere di fumare.

Durante le visite mediche, il Medico Competente – se rivelerà l'abitudine al fumo - si confronterà con il singolo lavoratore relativamente alle opportunità per smettere di fumare.

Verrà attivata una campagna di sensibilizzazione sul tema anche per gli utenti che parteciperanno ai incontri, riunioni o corsi organizzati presso la sede del Network AiFOS, tramite una campagna di comunicazione mirata.

PROVVEDIMENTI IN CASO DI VIOLAZIONE DEL DIVIETO

DIPENDENTI

In caso di prima infrazione:

1. ammonimento verbale di infrazione contro la Policy;
2. invito verbale a contattare il Medico competente per un intervento di counselling motivazionale antitabacco

In caso di infrazioni seguenti alla prima:

1. comunicazione scritta di infrazione contro la Policy;
2. invito scritto a contattare il Medico competente per un intervento di counselling motivazionale antitabacco e per eventuali azioni successive di disassuefazione rivolte a soggetti motivati (es. incontri di valutazione presso centri per il trattamento del tabagismo) utili, ove possibile, la realizzazione di corsi di formazione sul tabacco e gruppi per smettere di fumare rivolti a dipendenti motivati.

In caso di reiterate violazioni, si potranno adottare i provvedimenti disciplinari previsti dal CCNL di riferimento.

VISITATORI/UTENTI

I visitatori devono attenersi alle norme stabilite dal Network AiFOS.

Il fumo e l'uso dei prodotti del tabacco da parte dei visitatori è vietato in tutti gli spazi di pertinenza del Network AiFOS, sia chiusi che all'aperto.

Gli utenti che utilizzano i prodotti del tabacco nei locali del Network AiFOS o in occasione di eventi promossi, patrocinati o sponsorizzati dalla stessa sono invitati a interrompere immediatamente, dopo essere stati informati della Policy vigente di "Azienda senza tabacco". Se l'individuo non si adegua alla richiesta, si può fare riferimento, ove applicabile, alle norme legislative vigenti per le sanzioni pecuniarie previste dalla legge.

TEMPI DI ATTUAZIONE

L'attuazione della policy è prevista entro il 31/12/2020.

CONTROLLO E REVISIONE

Al termine del primo anno di applicazione della policy, il presente documento verrà sottoposto a revisione a seguito della verifica della sua efficacia (feedback da parte dei dipendenti tramite questionario).

